



КУРГАНСКАЯ ОБЛАСТЬ
ПОЛОВИНСКИЙ МУНИЦИПАЛЬНЫЙ ОКРУГ КУРГАНСКОЙ ОБЛАСТИ
АДМИНИСТРАЦИЯ ПОЛОВИНСКОГО МУНИЦИПАЛЬНОГО ОКРУГА
КУРГАНСКОЙ ОБЛАСТИ

ПОСТАНОВЛЕНИЕ

от 09.02.2024 г.
с. Половинное

№ 111

**О порядке сбора и обмена в Половинском
муниципальном округе Курганской области
информацией в области защиты населения
и территорий от чрезвычайных ситуаций
природного и техногенного характера**

Во исполнение Федерального закона от 21 декабря 1994 года N 68-ФЗ "О защите населения и территорий от чрезвычайных ситуаций природного и техногенного характера", постановлений Правительства Российской Федерации от 24 марта 1997 года N 334 "О порядке сбора и обмена информацией в области защиты населения и территорий от чрезвычайных ситуаций природного и техногенного характера", от 30 декабря 2003 года N 794 "О единой государственной системе предупреждения и ликвидации чрезвычайных ситуаций", Приказов Министерства Российской Федерации по делам гражданской обороны, чрезвычайным ситуациям и ликвидации последствий стихийных бедствий от 11 января 2021 года N 2 "Об утверждении Инструкции о сроках и формах представления информации в области защиты населения и территорий от чрезвычайных ситуаций природного и техногенного характера", от 26 августа 2009 года N 496 "Об утверждении Положения о системе и порядке информационного обмена в рамках Единой государственной системы предупреждения и ликвидации чрезвычайных ситуаций" постановления Правительства Курганской области от 15 ноября 2011 года № 541 "О порядке сбора и обмена в Курганской области информацией в области защиты населения и территорий от чрезвычайных ситуаций природного и техногенного характера", "Порядка обеспечения на муниципальном уровне едиными дежурно-диспетчерскими службами муниципальных образований Курганской области координации деятельности органов повседневного управления Курганской областной подсистемы единой государственной системы предупреждения и ликвидации чрезвычайных ситуаций и органов управления гражданской обороной, организации информационного взаимодействия территориальных органов федеральных органов исполнительной власти, органов исполнительной власти Курганской области, органов местного самоуправления муниципальных образований Курганской области и организаций при решении задач в области защиты населения и территорий от чрезвычайных ситуаций и гражданской обороны, а также при осуществлении мер информационной поддержки принятия решений в области защиты населения и территорий от чрезвычайных ситуаций и гражданской обороны", утвержденного

постановлением Правительства Курганской области от 22 июня 2022 года № 196, Администрация Половинского муниципального округа Курганской области

ПОСТАНОВЛЯЕТ:

1. Утвердить порядок сбора и обмена в Половинском муниципальном округе Курганской области информацией в области защиты населения и территорий от чрезвычайных ситуаций природного и техногенного характера (далее - Порядок) согласно приложению 1 к настоящему постановлению.

2. Утвердить перечень информации о чрезвычайных ситуациях в Половинском муниципальном округе Курганской области, представляемой органами исполнительной власти, органами местного самоуправления и организациями, в полномочия, которых входит решение вопросов в области защиты населения Половинском муниципальном округе Курганской области от чрезвычайных ситуаций, обеспечения пожарной безопасности и безопасности людей на водных объектах согласно приложению 2 к настоящему постановлению.

3. Утвердить порядок реагирования органов управления РСЧС на возникновение ландшафтных (природных) пожаров согласно приложению 3 к настоящему постановлению.

4. Утвердить схему обмена информацией о ландшафтных (природных) пожарах согласно приложению 4 к настоящему постановлению.

5. Возложить на единую дежурно диспетчерскую службу Половинском муниципальном округе Курганской области (далее - ЕДДС муниципального округа) организацию сбора и обмена информацией в области защиты населения и территории Половинском муниципальном округе Курганской области от чрезвычайных ситуаций, обеспечения пожарной безопасности и безопасности людей на водных объектах.

6. Рекомендовать руководителям организаций независимо от форм собственности обеспечить своевременное предоставление в информации о чрезвычайных ситуациях в ЕДДС муниципального округа в соответствии с утвержденным перечнем информации о чрезвычайных ситуациях в Половинском муниципальном округе Курганской области, представляемой органами исполнительной власти, органами местного самоуправления и организациями, в полномочия, которых входит решение вопросов в области защиты населения Половинском муниципальном округе Курганской области от чрезвычайных ситуаций, обеспечения пожарной безопасности и безопасности людей на водных объектах.

7. Обнародовать настоящее постановление в местах, установленных Уставом Половинского муниципального округа Курганской области и разместить на официальном сайте Администрации Половинского муниципального округа Курганской области в информационно-телекоммуникационной сети «Интернет».

8. Настоящее постановление вступает в силу со дня официального обнародования.

9. Контроль над исполнением настоящего постановления возложить на первого заместителя Главы Половинского муниципального округа Курганской области.

**Глава Половинского муниципального округа
Курганской области**

В.В. Меньщиков

Приложение 1 к постановлению
Администрации Половинского
муниципального округа Курганской
области от _____ г. № _____
"О порядке сбора и обмена в
Половинского муниципального
округа Курганской области
информацией в области защиты
населения и территорий от
чрезвычайных ситуаций природного
и техногенного характера"

ПОРЯДОК

сбора и обмена в Половинском муниципальном округе Курганской области
информацией в области защиты населения и территорий от
чрезвычайных ситуаций природного и техногенного характера

I. Порядок сбора и обмен

1.1. Настоящий Порядок определяет основные правила сбора и обмена информацией в области защиты населения и территорий от чрезвычайных ситуаций природного и техногенного характера (далее именуется - информация).

1.2. К информации относятся сведения о прогнозируемых и (или) возникших чрезвычайных ситуациях природного и техногенного характера (далее - чрезвычайные ситуации) и их последствиях, мерах по защите населения и территорий, ведении аварийно-спасательных и других неотложных работ, силах и средствах, задействованных для ликвидации чрезвычайных ситуаций, радиационной, химической, медико-биологической, взрывной, пожарной и экологической безопасности на объектах и территории Курганской области, а также сведения о деятельности территориальных органов федеральных органов исполнительной власти, органов исполнительной власти Курганской области, органов местного самоуправления муниципальных образований Курганской области и организаций в области защиты населения и территорий от чрезвычайных ситуаций, составе и структуре сил и средств, предназначенных для предупреждения и ликвидации чрезвычайных ситуаций, в том числе сил постоянной готовности, создании, наличии, об использовании и о восполнении финансовых и материальных ресурсов для ликвидации чрезвычайных ситуаций.

1.3. Сбор и обмен информацией осуществляются через орган повседневного управления муниципального звена территориальной подсистемы единой государственной системы предупреждения и ликвидации чрезвычайных ситуаций - единую дежурно-диспетчерскую службу (далее - ЕДДС) Половинского муниципального округа Курганской области.

II. ЕДДС Половинского муниципального округа Курганской области.

2.1. ЕДДС Половинского муниципального округа Курганской области.

- обеспечивает координацию всех ДДС муниципального звена территориальной подсистемы РСЧС независимо от их ведомственной принадлежности и форм собственности по вопросам сбора, обработки, анализа и

обмена информацией об угрозе и возникновении ЧС (происшествий), а также является координирующим органом по вопросам совместных действий ДДС в ЧС и при реагировании на ЧС (происшествия);

- осуществляет сбор и обработку информации, представляемой территориальными органами федеральных органов исполнительной власти (по согласованию), органами исполнительной власти Курганской области, органами местного самоуправления муниципальных образований Курганской области (по согласованию) и организациями (по согласованию);

- осуществляет свою деятельность во взаимодействии с постоянно действующими органами и органами повседневного управления РСЧС регионального, муниципального и объектового уровня, организациями (подразделениями) ОИВС, обеспечивающими деятельность этих органов в области защиты населения и территорий от ЧС (происшествий), ДДС действующими на территории муниципального образования и ЕДДС соседних муниципальных округа.

- осуществляет представление информации об угрозе возникновения и (или) возникновении чрезвычайных ситуаций (происшествий) в центр управления в кризисных ситуациях Главного управления МЧС России по Курганской области (далее - ЦУКС).

2.2. Представление информации в ЕДДС Половинского муниципального округа Курганской области осуществляется дежурно-диспетчерскими службам экстренных оперативных служб, а также другими организациями (подразделениями), обеспечивающими деятельность органов местного самоуправления в области защиты населения и территорий от чрезвычайных ситуаций, управления силами и средствами, предназначенными и привлекаемыми для предупреждения и ликвидации чрезвычайных ситуаций, осуществления обмена информацией и оповещения населения о чрезвычайных ситуациях (по согласованию).

2.3. Информация в ЦУКС представляется в сроки и формах, установленных Инструкцией о сроках и формах представления информации в области защиты населения и территорий от чрезвычайных ситуаций природного и техногенного характера, утвержденной Приказом МЧС РФ от 11 января 2021 года N 2 "Об утверждении Инструкции о сроках и формах представления информации в области защиты населения и территорий от чрезвычайных ситуаций природного и техногенного характера", а также в соответствии с заключенным соглашением информационного взаимодействия между Главным управлением МЧС России по Курганской области и Администрацией Половинского муниципального округа Курганской области.

2.4. Обмен информацией осуществляется по телефону, факсу, электронной почте и личному кабинету ЕДДС информационной системы «Атлас опасностей и рисков».

2.5. Информация передается в установленном порядке в соответствии с планами, соглашениями и инструкциями о взаимодействии.

**Управляющий делами – руководитель
аппарата Администрации Половинского
муниципального округа Курганской области**

С.Ю. Тягунова

Приложение 2 к Постановлению
Администрации Половинского
муниципального округа

Курганской области от _____ г.
№ _____ "О порядке сбора и обмена
в Половинского муниципального
округа Курганской области
информацией в области защиты
населения и территорий от
чрезвычайных ситуаций природного
и техногенного характера"

Перечень

информации о чрезвычайных ситуациях в Половинском муниципальном округе Курганской области, представляемой органами исполнительной власти, органами местного самоуправления и организациями, в полномочия которых входит решение вопросов в области защиты населения Половинского муниципального округа Курганской области от чрезвычайных ситуаций, обеспечения пожарной безопасности и безопасности людей на водных объектах

№ п/п	Наименование источника чрезвычайной ситуации	Критерии отнесения события к чрезвычайной ситуации
1.	Техногенные чрезвычайные ситуации	
1.1.	Транспортные аварии	
1.1.1.	Аварии на железнодорожном транспорте	1. Столкновение железнодорожного подвижного состава с другим железнодорожным подвижным составом, с транспортным средством, сход железнодорожного подвижного состава на перегоне или железнодорожной станции, при поездной или маневровой работе, экипировке или других передвижениях (за исключением случаев гибели или причинения тяжкого вреда здоровью людям, не являющимся работниками железнодорожного транспорта и (или) пассажирами, вследствие столкновения железнодорожного подвижного состава с транспортным средством), в результате которого: погиб 1 человек и более; или получили вред здоровью 5 человек и более; или установлен факт нарушения условий жизнедеятельности в результате воздействия поражающих факторов источника чрезвычайной ситуации (далее - нарушены условия

		<p>жизнедеятельности) 50 человек и более; или произошел разлив топлива и иных загрязняющих веществ на почву в объеме 5 т и более.</p> <p>2. Полный перерыв движения поездов на перегоне и (или) железнодорожной станции с прекращением пассажирского сообщения на 6 часов и более.</p>
1.1.2.	Аварии на автомобильном транспорте	<p>1. Дорожно-транспортное происшествие с участием автотранспортного средства, осуществляющего пассажирские перевозки и имеющего более восьми сидячих мест, помимо сидения водителя, в результате которого: погибли 5 человек и более; или получили вред здоровью 10 человек и более.</p> <p>2. Прекращение или ограничение движения на участке дороги (федерального и регионального значения), не имеющей объездных путей, на 6 часов и более.</p>
1.1.3.	Аварии на водном транспорте	<p>Столкновение, опрокидывание, затопление, посадка на мель, выбрасывание на берег судов (в том числе вследствие неблагоприятных гидрометеорологических условий), в результате которого: погиб 1 человек и более; или получили вред здоровью 5 человек и более; или затруднено (прекращено) судоходство на 72 часа и более; произошел разлив топлива и попадание загрязняющих веществ в водный объект в объеме 1 т и более.</p>
1.1.4.	Аварии на воздушном транспорте	<p>Авиационное событие (катастрофа, авария), за исключением событий со сверхлегкими судами (максимальная взлетная масса которых составляет не более 495 кг без учета массы авиационных средств спасания), в результате которого: погиб 1 человек и более; или получили вред здоровью 5 человек и более; или нарушены условия жизнедеятельности 50 человек и более.</p>
1.1.5.	Ракетно-космические катастрофы и аварии на стартовых комплексах и в	<p>Падение, разрушение ракетно-космического изделия (космического аппарата) - любой факт.</p>

	населенных пунктах и вне стартовых комплексов и населенных пунктов	
1.2.	Взрывы (в том числе с последующим горением) и (или) разрушения (обрушения) в зданиях и сооружениях	
1.2.1.	Взрывы и (или) разрушения (обрушения) в зданиях, сооружениях, предназначенных для постоянного или длительного (круглосуточного) проживания людей	Взрыв и (или) полное или частичное внезапное разрушение (обрушение) зданий и сооружений, в результате которого: погиб 1 человек и более; или получили вред здоровью 5 человек и более; или нарушены условия жизнедеятельности 1 человека и более.
1.2.2.	Взрывы и (или) разрушения (обрушения) в зданиях, сооружениях, предназначенных для временного пребывания людей, преимущественно ритмичного характера (рабочий день, школьная смена, сеанс и т.д.)	Взрыв и (или) разрушение (обрушение) элементов зданий и сооружений, в результате которого: погиб 1 человек и более; или получили вред здоровью 5 человек и более; или нарушены условия жизнедеятельности 50 человек и более.
1.2.3.	Взрывы и (или) разрушения (обрушения) в зданиях, сооружениях, предназначенных для производственного или складского назначения	Разрушение сооружений и (или) технических устройств, применяемых на опасном производственном объекте, неконтролируемый взрыв и (или) выброс опасных веществ, в результате которого: погиб 1 человек и более; или получили вред здоровью 5 человек и более; или нарушены условия жизнедеятельности 50 человек и более.
1.2.4.	Взрывы и (или) разрушения (обрушения) открытых и крытых спортивно-физкультурных, зрелищных, торговых сооружений (стадионы, спортивно-развлекательные комплексы, рынки)	Взрыв и (или) внезапное разрушение (обрушение) зданий и сооружений, в результате которого: погиб 1 человек и более; или получили вред здоровью 5 человек и более.
1.2.5.	Разрушения (обрушения) элементов транспортной и инженерной инфраструктуры (мосты и	Внезапное разрушение (обрушение) элементов транспортной, инженерной инфраструктуры, в результате которого: погиб 1 человек и более;

	тоннели длиной 500 м и более)	или получили вред здоровью 5 человек и более; или нарушены условия жизнедеятельности 50 человек и более; или произошло прекращение (ограничение) движения на участке дороги, не имеющей объездных путей, на 6 часов и более; или произошло обрушение транспортных и инженерных конструкций в водный объект.
1.2.6.	Обнаружение (взрыв) взрывоопасного предмета	1. Обнаружение авиационных бомб и фугасов в населенном пункте - любой факт. 2. Взрыв взрывоопасного предмета (авиационная бомба, артиллерийский боеприпас, мина, фугас, граната, тротилловая шашка, взрывчатые материалы промышленного назначения), в результате которого: погиб 1 человек и более; или получили вред здоровью 5 человек и более; или имеются разрушения зданий и сооружений; или нарушены условия жизнедеятельности 50 человек и более.
1.3.	Аварии на системах жизнеобеспечения	
1.3.1.	Аварии на объектах теплоснабжения	Нарушены условия жизнедеятельности 50 человек и более на 1 сутки и более при условии: температура воздуха в жилых комнатах более суток фиксируется ниже +18 °С в холодный период (теплый период - ниже +20 °С).
1.3.2.	Аварии на объектах водоснабжения, электроэнергетики и газораспределительных систем	Нарушение условий жизнедеятельности 50 человек и более на 1 сутки и более.
1.3.3.	Аварии на очистных сооружениях	1. Разовое превышение предельно допустимой концентрации (загрязнение) (далее - ПДК) загрязняющего вещества в принимающем сточные воды водном объекте в 50 раз и более. 2. Нарушение условий жизнедеятельности 50 человек и более на 1 сутки и более. 3. Разовое превышение ПДК загрязняющего вещества в атмосферном воздухе за границами санитарно-защитной зоны в 50 раз и более; или в 30 - 49 раз в течение 8 часов; или в 20 - 29 раз в течение 2 суток.
1.4.	Аварии с выбросом, сбросом опасных химических веществ	

1.4.1.	Аварии на транспорте с выбросом, разливом, рассыпанием, сбросом опасных химических веществ	<p>1. Разовое превышение загрязнения почвы с превышением ПДК в 5 раз и более.</p> <p>2. Разовое превышение ПДК опасного химического вещества в водном объекте: 1 - 2 класса опасности в 5 раз и более; 3 - 4 класса опасности в 50 раз и более.</p> <p>3. Разовое превышение ПДК загрязняющего вещества в атмосферном воздухе в 50 раз и более; или в 30 - 49 раз в течение 8 часов; или в 20 - 29 раз в течение 2 суток.</p>
1.4.2.	Аварии с выбросом, сбросом опасных химических веществ при производстве, переработке или хранении (захоронении, в том числе в водном объекте)	<p>1. Разрушение сооружений и (или) технических устройств, применяемых на опасном производственном объекте, неконтролируемый взрыв и (или) выброс, сброс опасных химических веществ, в результате которого: погиб 1 человек и более; или получили вред здоровью 5 человек и более; или нарушены условия жизнедеятельности 50 человек и более; или произошло разовое загрязнение почвы с превышением ПДК в 5 раз и более; или произошло разовое превышение ПДК опасного химического вещества в водном объекте: 1 - 2 класса опасности в 5 раз и более; 3 - 4 класса опасности в 50 раз и более.</p> <p>2. Разовое превышение ПДК загрязняющего вещества в атмосферном воздухе в 50 раз и более; или в 30 - 49 раз в течение 8 часов; или в 20 - 29 раз в течение 2 суток.</p>
1.4.3.	Аварии с боевыми отравляющими веществами	Любой факт аварии.
1.5.	Аварии с разливом (выбросом) нефти, нефтепродуктов	
1.5.1.	Аварии с разливом (выбросом) нефти (нефтепродуктов) на объектах геологического изучения, разведки и добычи углеводородного сырья, а также для переработки производства, транспортировки, хранения, реализации углеводородного	<p>1. Разлив (выброс) нефти (нефтепродуктов) на сухопутной части территории в объеме 5 т и более.</p> <p>2. Загрязнение водного объекта (внутренние морские воды, территориальное море, прилегающая и исключительная экономическая зона Российской Федерации, а также поверхностные и подземные водные объекты) нефтью (нефтепродуктами) в объеме 1 т и более.</p>

	сырья и произведенной из него продукции	3. Загрязнение водного объекта источника питьевого водоснабжения в границах 1 и (или) 2 и (или) 3 поясов зоны санитарной охраны.
1.6.	Радиационная авария с выбросом, сбросом, проливом, просыпом ядерных материалов, радиоактивных веществ и радиоактивных отходов	
1.6.1.	Аварии на объектах использования атомной энергии с выбросом радиоактивных веществ (за исключением промплощадок объектов использования атомной энергии и территорий с существующим радиоактивным загрязнением за счет прошлой деятельности и аварий со статусом "зона отчуждения")	<p>1. Прогнозируемые уровни (предполагаемая доза) облучения населения при аварии за короткий срок (2 суток) превышают уровни на:</p> <p>все тело - 1 Гр; легкие - 6 Гр; кожу - 3 Гр; щитовидную железу - 5 Гр; хрусталик глаза - 2 Гр; гонады - 3 Гр; плод - 0,1 Гр.</p> <p>2. При хроническом облучении, если годовые поглощенные дозы превышают значения на:</p> <p>гонады - 0,2 Гр; хрусталик глаза - 0,1 Гр; красный костный мозг - 0,4 Гр.</p> <p>3. Критерии для принятия неотложных решений по укрытию населения в начальный период аварии:</p> <p>предотвращаемая доза облучения за первые 10 суток превышает 50 мГр на все тело или 500 мГр на щитовидную железу, легкие, кожу.</p> <p>4. 100 мкЗв/ч - мощность амбиентного эквивалента дозы на расстоянии 1 м от поверхности земли в среднем по территории.</p> <p>5. Объявление состояния "Аварийная обстановка" в соответствии с требованиями федеральных норм и правил в области использования атомной энергии.</p>
1.6.2.	Загрязнение (возможное загрязнение) открытых источников водоснабжения (за исключением технических водоемов объектов использования атомной энергии и водоемов с существующим радиоактивным загрязнением за счет прошлой деятельности и аварий), обусловленное	<p>1. Более 50 УВ (уровень вмешательства) при отсутствии альтернативных источников водоснабжения.</p> <p>2. Более 100 УВ при наличии альтернативных источников водоснабжения.</p> <p>Критерий относится к долговременному загрязнению (прогнозирование отсутствия значимых снижений активности в водоеме за счет распада радионуклидов и водного стока в течение года) малопроточных и непроточных открытых водоемов, имеющих водохозяйственное значение, а также к</p>

	выбросом/сбросом радиоактивных веществ	водотокам, впадающим в такие водоемы.
1.6.3.	Радиологические аварийные ситуации с источниками ионизирующего излучения и при транспортировке радиоактивных веществ	$A / D > 1000$, где А - активность n-го радионуклида закрытого радионуклидного источника, D - значение величины для n-го радионуклида, являющейся нормирующим фактором, используемым для разделения широкого диапазона активностей закрытого радионуклидного источника различного радионуклидного состава с целью ранжирования закрытого радионуклидного источника путем отнесения их к одной из категорий опасности.
1.7.	Аварии с выбросом (проливом, просыпом) патогенных для человека микроорганизмов	
1.7.1.	Аварии с выбросом (проливом, просыпом) патогенных для человека микроорганизмов на предприятиях, транспорте и в научно-исследовательских учреждениях (лабораториях)	Любой факт выброса (сброса) веществ, содержащих возбудителей инфекционных заболеваний людей I и II групп патогенности и опасных заболеваний животных.
2.	Природные чрезвычайные ситуации	
2.1.	Опасные геофизические явления	
2.1.1.	Землетрясение	Сейсмическое событие магнитудой 5 и более по шкале Рихтера на территории населенного пункта и (или) на ПОО и (или) КВО, в результате которого: погиб 1 человек и более; или получили вред здоровью 5 человек и более; или имеются разрушения зданий и сооружений; или нарушены условия жизнедеятельности 50 человек и более; или произошла гибель посевов сельскохозяйственных культур и (или) природной растительности на площади 100 га и более.
2.2.	Опасные геологические явления	
2.2.2.	Карст, суффозия, просадка в лесовых грунтах	Изменение рельефа, почвенного покрова и несущей способности грунтов на территории населенного пункта и (или) на ПОО и (или) КВО, в результате которого:

		погиб 1 человек и более; или получили вред здоровью 5 человек и более; или имеются разрушения зданий и сооружений; или нарушены условия жизнедеятельности 50 человек и более; или произошла гибель посевов сельскохозяйственных культур и (или) природной растительности на площади 100 га и более.
2.2.3.	Овражная (плоскостная) эрозия	Размыв грунтов временными водными потоками на территории населенного пункта и (или) на ПОО и (или) КВО, в результате которого: погиб 1 человек и более; или получили вред здоровью 5 человек и более; или имеются разрушения зданий и сооружений; или нарушены условия жизнедеятельности 50 человек и более; или произошла гибель посевов сельскохозяйственных культур и (или) природной растительности на площади 100 га и более.
2.3.	Опасные метеорологические явления	
<p>На основании указанных критериев учреждениями Федеральной службы по гидрометеорологии и мониторингу окружающей среды могут разрабатываться региональные перечни и критерии по обслуживаемым ими территориям с учетом природно-климатических особенностей.</p>		
2.3.1.	Очень сильный ветер, ураганный ветер, смерч	Ветер при достижении скорости (при порывах) не менее 25 м/с или средней скорости не менее 20 м/с; на побережьях морей и в горных районах при достижении скорости (не при порывах) не менее 30 м/с, в результате которого: погиб 1 человек и более; или получили вред здоровью 5 человек и более; или имеются разрушения зданий и сооружений; или нарушены условия жизнедеятельности 50 человек и более; или произошла гибель посевов сельскохозяйственных культур и (или) природной растительности на площади 100 га и более.
2.3.2.	Очень сильный дождь (мокрый снег, дождь со снегом)	Значительные жидкие или смешанные осадки (дождь, ливневый дождь, дождь со снегом, мокрый снег) с количеством выпавших осадков не менее 50 мм (в селеопасных горных районах)

		<p>- 30 мм) за период времени не более 12 часов, в результате которых:</p> <p>погиб 1 человек и более;</p> <p>или получили вред здоровью 5 человек и более;</p> <p>или имеются разрушения зданий и сооружений;</p> <p>или нарушены условия жизнедеятельности 50 человек и более;</p> <p>или произошла гибель посевов сельскохозяйственных культур и (или) природной растительности на площади 100 га и более.</p>
2.3.3.	Сильный ливень	<p>Количество осадков 30 мм и более за 1 час и менее, в результате которых:</p> <p>погиб 1 человек и более;</p> <p>или получили вред здоровью 5 человек и более;</p> <p>или имеются разрушения зданий и сооружений;</p> <p>или нарушены условия жизнедеятельности 50 человек и более;</p> <p>или произошла гибель посевов сельскохозяйственных культур и (или) природной растительности на площади 100 га и более.</p>
2.3.4.	Продолжительный сильный дождь	<p>Дождь с количеством осадков 100 мм и более (в селеопасных горных районах с количеством осадков 60 мм и более) за период времени 48 часов и менее или 120 мм и более за период времени 48 часов и более, в результате которого:</p> <p>погиб 1 человек и более;</p> <p>или получили вред здоровью 5 человек и более;</p> <p>или имеются разрушения зданий и сооружений;</p> <p>или нарушены условия жизнедеятельности 50 человек и более;</p> <p>или произошла гибель посевов сельскохозяйственных культур и (или) природной растительности на площади 100 га и более.</p>
2.3.5.	Очень сильный снег (снегопад)	<p>Снег (снегопад) с количеством 20 мм и более за период времени 12 часов и менее, в результате которого:</p> <p>погиб 1 человек и более;</p> <p>или получили вред здоровью 5 человек и более;</p> <p>или имеются разрушения зданий и сооружений;</p> <p>или нарушены условия жизнедеятельности 50 человек и более;</p>

		или произошла гибель посевов сельскохозяйственных культур и (или) природной растительности на площади 100 га и более.
2.3.6.	Сильный мороз	В период с ноября по март значение минимальной температуры воздуха достигает установленного для данной территории опасного значения или ниже его, в результате которого: погиб 1 человек и более; или получили вред здоровью 5 человек и более; или имеются разрушения зданий и сооружений; или нарушены условия жизнедеятельности 50 человек и более; или произошла гибель посевов сельскохозяйственных культур и (или) природной растительности на площади 100 га и более.
2.3.7.	Сильная жара	В период с мая по август значение максимальной температуры воздуха достигает установленного для данной территории опасного значения или выше его, в результате которого: погиб 1 человек и более; или получили вред здоровью 5 человек и более; или имеются разрушения зданий и сооружений; или нарушены условия жизнедеятельности 50 человек и более; или произошла гибель посевов сельскохозяйственных культур и (или) природной растительности на площади 100 га и более.
2.3.8.	Крупный град	Град диаметром 20 мм и более, в результате которого: погиб 1 человек и более; или получили вред здоровью 5 человек и более; или имеются разрушения зданий и сооружений; или нарушены условия жизнедеятельности 50 человек и более; или произошла гибель посевов сельскохозяйственных культур и (или) природной растительности на площади 100 га и более.
2.3.9.	Сильная метель	Перенос снега с подстилающей поверхности, часто сопровождаемый выпадением снега из

		<p>облаков, сильным ветром (со средней скоростью не менее 15 м/с) и с метеорологической дальностью видимости не более 500 м продолжительностью 12 часов и более, в результате которого:</p> <p>погиб 1 человек и более;</p> <p>или получили вред здоровью 5 человек и более;</p> <p>или имеются разрушения зданий и сооружений;</p> <p>или нарушены условия жизнедеятельности 50 человек и более;</p> <p>или произошла гибель посевов сельскохозяйственных культур и (или) природной растительности на площади 100 га и более.</p>
2.3.10.	Сильная пыльная (песчаная) буря	<p>Перенос пыли (песка) сильным ветром (со средней скоростью не менее 15 м/с) и с метеорологической дальностью видимости не более 500 м продолжительностью 12 часов и более, в результате которого:</p> <p>погиб 1 человек и более;</p> <p>или получили вред здоровью 5 человек и более;</p> <p>или имеются разрушения зданий и сооружений;</p> <p>или нарушены условия жизнедеятельности 50 человек и более;</p> <p>или произошла гибель посевов сельскохозяйственных культур и (или) природной растительности на площади 100 га и более.</p>
2.3.11.	Сильное гололедно-изморозевое отложение	<p>Отложение на проводах гололедного станка гололеда диаметром 20 мм и более или сложное отложение или мокрый (замерзающий) снег диаметром 35 мм и более или изморозь диаметром 50 мм и более, в результате которого:</p> <p>погиб 1 человек и более;</p> <p>или получили вред здоровью 5 человек и более;</p> <p>или имеются разрушения зданий и сооружений;</p> <p>или нарушены условия жизнедеятельности 50 человек и более;</p> <p>или произошла гибель посевов сельскохозяйственных культур и (или) природной растительности на площади 100 га и более.</p>
2.3.12.	Сильный туман	Сильное помутнение воздуха за счет скопления мельчайших частиц воды (пыли, продуктов

		горения), с метеорологической дальностью видимости не более 50 м продолжительностью 12 часов и более.
2.3.13.	Заморозки	Понижение температуры воздуха и (или) поверхности почвы (травостоя) до значений ниже 0 °С на фоне положительных средних суточных температур воздуха в периоды активной вегетации сельскохозяйственных культур или уборки урожая, приводящее к повреждению и (или) частичной гибели урожая сельскохозяйственных культур на площади 100 га и более.
2.3.14.	Засуха атмосферная	В период вегетации сельскохозяйственных культур отсутствие эффективных осадков (более 5 мм в сутки) за период не менее 30 дней подряд при максимальной температуре воздуха выше 25 °С. В отдельные дни (не более 25 % продолжительности периода) возможно наличие максимальных температур ниже указанных пределов, в результате чего произошла гибель посевов сельскохозяйственных культур и (или) природной растительности на площади 100 га и более.
2.3.15.	Засуха почвенная	В период вегетации сельскохозяйственных культур за период не менее 3 декад подряд запасы продуктивной влаги в слое почвы 0 - 20 см составляют не более 10 мм или за период не менее 20 дней, если в начале периода засухи запасы продуктивной влаги в слое 0 - 100 см были менее 50 мм, в результате чего произошла гибель посевов сельскохозяйственных культур и (или) природной растительности на площади 100 га и более.
2.3.16.	Комплекс неблагоприятных явлений	Сочетание двух и более одновременно наблюдающихся метеорологических (гидрометеорологических) явлений, каждое из которых в отдельности по интенсивности или силе не достигает критерия опасного явления, но близко к нему, в результате которого: погиб 1 человек и более; или получили вред здоровью 5 человек и более; или имеются разрушения зданий и сооружений; или нарушены условия жизнедеятельности 50 человек и более; или произошла гибель посевов

		сельскохозяйственных культур и (или) природной растительности на площади 100 га и более.
2.4.	Опасные гидрологические явления	
2.4.1.	Высокие уровни воды (половодье, зажор, затор, дождевой паводок)	Подъем уровня воды, в результате которого на территории населенного пункта и (или) на ПОО и (или) КВО: погиб 1 человек и более; или получили вред здоровью 5 человек и более; или имеются разрушения зданий и сооружений; или нарушены условия жизнедеятельности 50 человек и более; или произошла гибель посевов сельскохозяйственных культур и (или) природной растительности на площади 100 га и более.
2.4.2.	Низкие уровни воды (низкая межень)	Понижение уровня воды ниже проектных отметок водозаборных сооружений и навигационных уровней на судоходных реках в течение 10 дней и более.
2.4.3.	Сель	Стремительный поток большой разрушительной силы, состоящий из смеси воды и рыхлообломочных пород, внезапно возникающий в бассейнах небольших горных рек вследствие интенсивных дождей или бурного таяния снега, а также прорыва завалов и морен на территории населенного пункта и (или) на ПОО и (или) КВО, в результате которого: погиб 1 человек и более; или получили вред здоровью 5 человек и более; или имеются разрушения зданий и сооружений; или нарушены условия жизнедеятельности 50 человек и более; или произошла гибель посевов сельскохозяйственных культур и (или) природной растительности на площади 100 га и более.
2.5.	Опасные явления в лесах	
2.5.1.	Лесные пожары и другие ландшафтные (природные) пожары	Не локализованы крупные лесные пожары и другие ландшафтные (природные) пожары (площадью 25 га и более в зоне наземной охраны лесов и 200 га и более в зоне

		<p>авиационной охраны лесов), действующие более 3 суток с момента обнаружения, в отношении которых в установленном порядке не принималось решение о прекращении или приостановке работ по тушению лесного пожара и другого ландшафтного (природного) пожара и (или) более 5 суток действуют не локализованные лесные пожары и другие ландшафтные (природные) пожары, находящиеся в пределах 5-километровой зоны вокруг населенного пункта или объекта инфраструктуры, и (или) на тушение пожаров привлечено более 50% лесопожарных формирований, пожарной техники и оборудования, предусмотренных планом тушения пожаров соответствующих лесничеств, и резерва, предусмотренного сводным планом тушения лесных пожаров субъекта Российской Федерации.</p>
2.6.1.	Очаги вредителей леса	<ol style="list-style-type: none"> 1. Факт интенсивного распространения очагов вредителей леса на площади 100 га и более, в малолесных субъектах Российской Федерации на площади 10 га и более. 2. Угроза гибели лесных насаждений без проведения своевременных мероприятий по ликвидации очагов вредных организмов, которые осуществляются в ограниченный период, связанный с биологическими особенностями вредителей леса и погодными условиями. 3. Гибель лесных насаждений от воздействия очагов вредителей леса на площади 100 га и более, в малолесных субъектах Российской Федерации на площади 10 га и более.
2.7.	Гелиогеофизические явления	
2.7.1.	Сильное возмущение ионосферы с нарушением коротковолновой связи	<p>Появление и сохранение в течение 3 часов подряд и более отрицательных отклонений максимальных применимых частот при ионосферном распространении радиоволн на величину более 50 % от медианных (средних) значений критических частот ($DF0F2 > 50 \%$) или полное поглощение сигналов в коротковолновом диапазоне в течение 1 часа и более в полярных областях.</p>
2.7.2.	Сильное возмущение	Измеренный в полярных областях на орбитах

	радиационной обстановки в околоземном космическом пространстве	космических аппаратов высотой более 1000 км поток высокоэнергичных (с энергией $E_p \geq 30$ МэВ) протонов не менее 800 част./ $(\text{кв. см} \times \text{с})$. Расчетная максимальная мощность дозы проникающих излучений на орбите космических аппаратов высотой 300 - 500 км и наклоном 52° за защитой 1 г/кв. см алюминия (P_{max}) > 25 рад./сут. при магнитной буре, характеризуемой индексами геомагнитной возмущенности $K_p > 5$ или $A_p > 30$.
2.8.	Космические опасности	
2.8.1.	Астероидно-кометная опасность	Поражающее воздействие космических тел на населенный пункт и (или) на ПОО и (или) КВО и окружающую среду, в результате которого: погиб 1 человек и более; или получили вред здоровью 5 человек и более; или имеются разрушения зданий и сооружений; или нарушены условия жизнедеятельности 50 человек и более; или произошла гибель посевов сельскохозяйственных культур и (или) природной растительности на площади 100 га и более.
2.9.	Биологическая опасность	
Отнесение события к чрезвычайной ситуации, связанной с биологической опасностью, осуществляется на основании предложений Федеральной службы по надзору в сфере защиты прав потребителей и благополучия человека (Роспотребнадзор), Федеральной службы по ветеринарному и фитосанитарному надзору (Россельхознадзор), их территориальных органов и органов государственного ветеринарного надзора и контроля субъектов Российской Федерации в пределах компетенции.		
2.9.1.	Наличие внутренних и внешних опасных биологических факторов, способных привести к возникновению и (или) распространению заболеваний с развитием эпидемий, массовых отравлений, превышению допустимого уровня причинения вреда (с учетом его тяжести) здоровью человека.	
2.9.2.	Наличие внутренних и внешних опасных биологических факторов, способных привести к возникновению и (или) распространению заболеваний с развитием эпизоотий, превышению допустимого уровня причинения вреда сельскохозяйственным животным.	
2.9.3.	Наличие внутренних и внешних опасных биологических факторов, способных привести к возникновению и (или) распространению заболеваний с развитием эпифитотий, превышению допустимого уровня причинения вреда растениям и (или) окружающей среде.	

Примечание: донесения о чрезвычайной ситуации предоставляются при фиксации хотя бы одного из показателей приведенных критериев чрезвычайных ситуаций.

**Управляющий делами – руководитель
аппарата Администрации Половинского
муниципального округа Курганской области**

С.Ю. Тягунова

Приложение 3
к Постановлению Администрации
Половинского муниципального округа
Курганской области от _____ г. № __
"О порядке сбора и обмена в
Половинского муниципального округа
Курганской области информацией
в области защиты населения и
территорий от чрезвычайных

Порядок
реагирования органов управления РСЧС на возникновение ландшафтных
(природных) пожаров

I. Общие положения

1.1. Органы местного самоуправления Половинского муниципального округа Курганской области., организации, предприятия и учреждения независимо от форм собственности и ведомственной принадлежности и граждане незамедлительно обязаны представить информацию о термических аномалиях, очагах горения и задымлениях в лесах и иных природных средах в ЕДДС Половинского муниципального округа Курганской области, в границах которого обнаружена термическая аномалия, очаги горения и задымления.

1.2. ЕДДС Половинского муниципального округа Курганской области:

- оперативно обрабатывает информацию о термических аномалиях, очагах горения и задымлениях от любых источников информации;

- после приема информации о термических аномалиях, очагах горения и задымлениях ЕДДС Половинского муниципального округа Курганской области незамедлительно доводят информацию о местонахождении термических аномалий, очагов горения и задымлений до Главы Половинского муниципального округа Курганской области., собственников территорий (участков), на которых они обнаружены, пожарно - спасательной части и других заинтересованных должностных лиц;

- оперативный дежурный ЕДДС после подтверждения информации о вновь обнаруженных ландшафтных (природных) пожарах доводит до лесничества ведущего свою деятельность на территории Половинского муниципального округа Курганской области;

1.3. В целях осуществления контроля за оперативной обстановкой, оперативного управления силами и средствами по обеспечению пожарной безопасности на территории Половинского муниципального округа Курганской области оперативный дежурный ЕДДС ежедневно проверяет и уточняет реестр групп, списки, контактные телефоны, порядок радиообмена, маршруты патрульных, патрульно-маневренных групп на период осуществления дежурства;

1.4. Оперативный дежурный ЕДДС принимает доклады от старших групп по любому доступному каналу связи о ходе патрулирования, выборочно в целях проверки инициативно связывается со старшими групп, при получении доклада об обнаружении возгорания незамедлительно направляет ближайшие к месту маневренные группы, передает информацию в пожарно-спасательный гарнизон, информирует главу Половинского муниципального округа Курганской области, осуществляет сбор имеющихся фото-, видеоматериалов выявленных нарушений, а также материалов, отражающих работу групп.

1.5. Организациями, предприятиями и учреждениями независимо от форм собственности и ведомственной принадлежности осуществляется оценка угрозы

обнаруженных и действующих ландшафтных (природных) пожаров их недвижимой и движимой собственности.

**Управляющий делами – руководитель
аппарата Администрации Половинского
муниципального округа Курганской области**

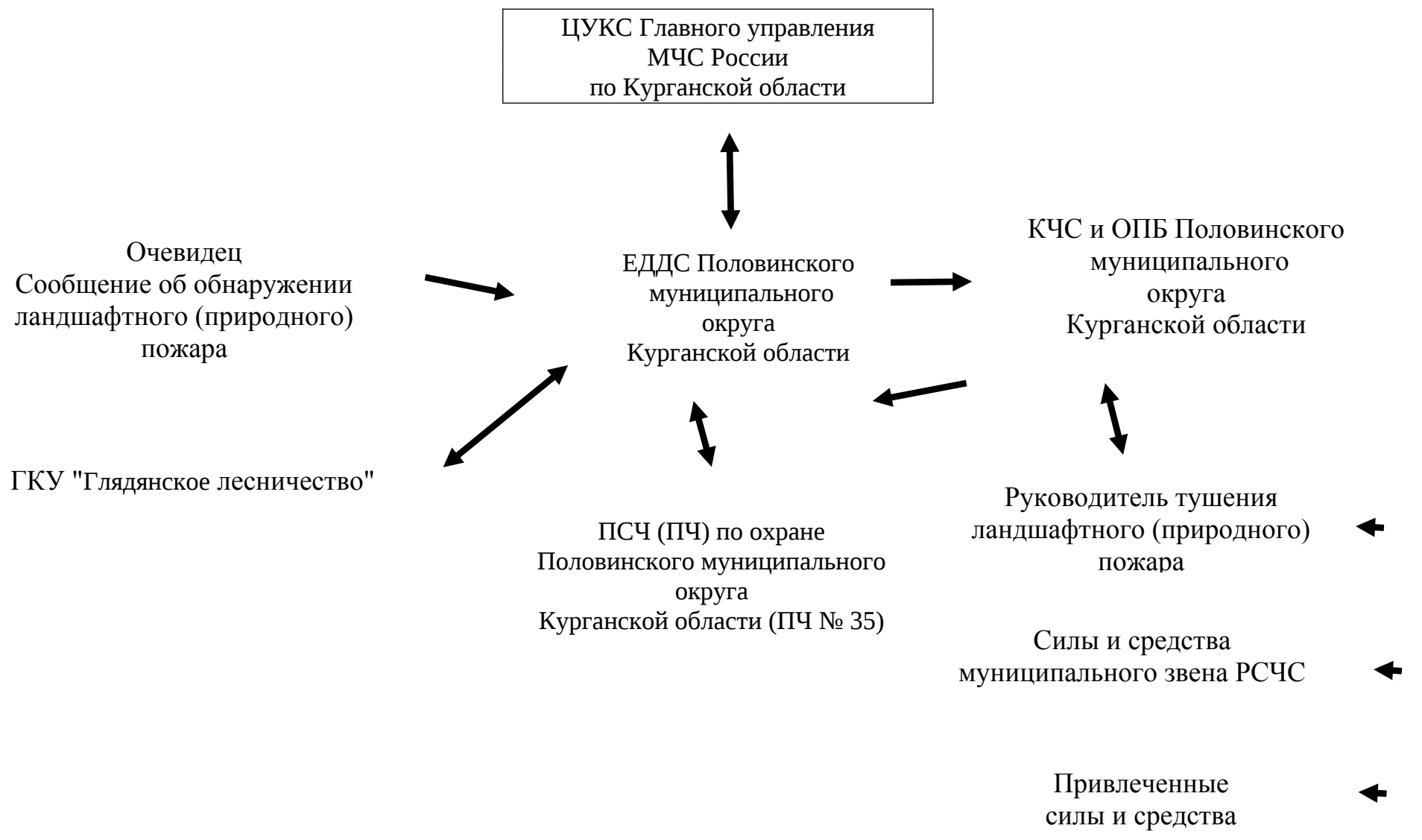
С.Ю. Тягунова

Приложение 4
к Постановлению Администрации
Половинского муниципального округа
Курганской области от _____ г. № __
"О порядке сбора и обмена в
Половинского муниципального округа
Курганской области информацией
в области защиты населения и
территорий от чрезвычайных
ситуаций природного и
техногенного характера"

Схема

обмена информацией о ландшафтных (природных) пожарах
на территории Половинского муниципального округа Курганской области

1. Очевидец ЧС (пожар), иное любое сообщение о ЧС (пожар) поступает в ЕДДС Половинского муниципального округа Курганской области.
2. Руководитель тушения ландшафтного (природного) пожара на территории Половинского муниципального округа Курганской области (ПЧ № 35 с. Половинное, иное должностное лицо Половинского муниципального округа Курганской области) определяет силы и средства муниципального звена РСЧС.
3. Руководитель тушения ландшафтного (природного) пожара на территории Половинского муниципального округа Курганской области через ЕДДС Половинского муниципального округа Курганской области (или самостоятельно) взаимодействует с КЧС и ОПБ Половинского муниципального округа Курганской области.
4. Лесничество, ведущее свою деятельность на территории Половинского муниципального округа Курганской области информирует о ЧС (пожар) ЕДДС Половинского муниципального округа Курганской области.
5. Информация от ЕДДС Половинского муниципального округа Курганской области поступает в ЦУКС Главного Управления МЧС по Курганской области.



Управляющий делами – руководитель аппарата Администрации Половинского муниципального округа Курганской области

С.Ю. Тягунова