

**КУРГАНСКАЯ ОБЛАСТЬ  
ПОЛОВИНСКИЙ РАЙОН  
АДМИНИСТРАЦИЯ ПОЛОВИНСКОГО РАЙОНА**

---

**ПОСТАНОВЛЕНИЕ**

от 30.09. 2015г.  
с. Половинное

№ 367

**Об утверждении Схемы размещения рекламных  
конструкций на территории Половинского района  
Курганской области**

В соответствии с частью 5.8 статьи 19 Федерального закона № 38-ФЗ от 13.03.2006г. «О рекламе», на основании части 15.1 статьи 15 Федерального закона № 131-ФЗ от 06.10.2003г. «Об общих принципах организации местного самоуправления в Российской Федерации», с Уставом Половинского района Курганской области, Администрация Половинского района

**ПОСТАНОВЛЯЕТ:**

1. Утвердить Схему размещения рекламных конструкций на территории Половинского района Курганской области согласно приложений 1, 2, 3, 4, 5, 6, 7, 8 к настоящему постановлению.

2. Настоящее постановление подлежит обнародованию в местах установленных Уставом Половинского района Курганской области и размещению на официальном сайте Администрации Половинского района в информационно-телекоммуникационной сети «Интернет».

3. Контроль за выполнением настоящего постановления возложить на первого заместителя Главы Половинского района Елисеева В.М.

**Глава Половинского района**

**Ю.Н. Ермолаев**

Приложение 1  
к постановлению Администрации  
Половинского района  
от 30.09.2015г. №367  
«Об утверждении Схемы размещения  
рекламных конструкций на территории  
Половинского района Курганской области»

## **СХЕМА РАЗМЕЩЕНИЯ РЕКЛАМНЫХ КОНСТРУКЦИЙ НА ТЕРРИТОРИИ ПОЛОВИНСКОГО РАЙОНА КУРГАНСКОЙ ОБЛАСТИ**

### **1. Цели настоящей схемы размещения рекламных конструкций**

1.1. Схема размещения рекламных конструкций (далее – Схема) на территории Половинского района Курганской области выполнена на основании части 5.8 статьи 19 Федерального закона от 13.03.2006г. №38-ФЗ «О рекламе», пункта 15.1 статьи 15 Федерального закона от 06.10.2003г. №131-ФЗ «Об общих принципах организации местного самоуправления в Российской Федерации», Федерального закона от 07.05.2013г. №98-ФЗ «О внесении изменений в Федеральный закон «О рекламе» и отдельные законодательные акты Российской Федерации» и в целях дальнейшего позитивного изменения архитектурного облика и повышения уровня благоустройства, регулирования отношений, возникающих в процессе размещения и эксплуатации рекламы на территории Половинского района.

1.2. Схема является документом, определяющим места размещения рекламных конструкций, типы и виды рекламных конструкций, установка которых допускается на данных местах, иные характеристики рекламных конструкций.

### **2. Сфера применения Схемы**

2.1. Настоящая Схема регулирует отношения, возникающие при распространении наружной рекламы с использованием щитов, стендов, электронных табло и иных технических средств стабильного территориального размещения (далее - рекламные конструкции), эксплуатации, техническом обслуживании, модернизации и оценке соответствия размещения рекламных конструкций.

2.2. Настоящая Схема распространяется на рекламные конструкции, расположенные на внешних стенах, крышах и иных конструктивных элементах зданий, строений и сооружений или вне их, являющиеся рекламными конструкциями стабильного территориального размещения.

2.3. Настоящая Схема устанавливает обязательные для применения и исполнения требования к объектам и субъектам визуально-рекламного регулирования, указанным в настоящей Схеме.

2.4. Настоящая Схема основана на принципах:

- унификации дизайна и мест стабильного размещения рекламных конструкций;
- комплексного размещения рекламных конструкций в среде поселений;
- сохранения и обогащения архитектурного облика поселений.

### **3. Объекты и субъекты визуально-рекламного регулирования**

3.1. Объектами визуально-рекламного регулирования настоящей Схемы являются рекламные конструкции, а также процессы размещения, монтажа, эксплуатации и модернизации рекламных конструкций, а также процессы оценки рекламных конструкций.

3.2. Субъектами визуально-рекламного регулирования настоящей Схемы являются органы местного самоуправления, уполномоченные органы и лица, участвующие в процессах размещения и утилизации рекламных конструкций, а также в процессах оценки состояния рекламных конструкций.

### **4. Основные понятия**

Для целей настоящей Схемы используются следующие основные понятия:

4.1. Наружная реклама (по тексту допустимо - рекламные конструкции) - щитовые конструкции, стенды, тумбы, панели-кронштейны, настенные панно, электронные табло, проекционные, конструкции с элементами ориентирующей информации, информирующие о маршрутах движения и находящихся на них объектах, рамы с рекламной информацией и иные технические средства стабильного территориального размещения, функционально предназначенные для размещения на них рекламной информации, в том числе на внешних стенах, крышах и иных конструктивных элементах зданий, строений и сооружений.

4.2. Рекламная поверхность - поверхность рекламной конструкции, предназначенная для распространения рекламы.

4.3. Ответственный за эксплуатацию - лицо, эксплуатирующее рекламную конструкцию и несущее ответственность за выполнение требований эксплуатационной документации, а также требований технической безопасности при эксплуатации рекламных конструкций.

4.4. Эксплуатация - стадия жизненного цикла рекламной конструкции, на которой осуществляется использование рекламной конструкции по назначению, ее техническое обслуживание, наладка, модернизация и ремонт.

4.5. Срок службы рекламной конструкции - установленный проектной документацией период, в течение которого рекламная конструкция может эксплуатироваться.

### **5. Типы и виды рекламных конструкций**

5.1. По месту расположения рекламные конструкции подразделяются на следующие типы:

- отдельно стоящие рекламные конструкции - стационарные наземные рекламные конструкции на собственных опорах;

- рекламные конструкции, располагаемые на внешних стенах, крышах и иных конструктивных элементах зданий, строений и сооружений;

5.2. На территории муниципального образования Половинского района планируется в размещение щитовых установок, настенных панно и сити форматов.

5.3. Перед фасадом крупных торговых центров могут быть установлены рекламные конструкции, выполненные по индивидуальным проектам, улучшающие благоустройство прилегающих территорий, при соблюдении следующих условий:  
- число арендаторов превышает возможность размещения вывесок на фасаде здания.

5.4. Работы по изготовлению и установке рекламных конструкций финансируются за счет средств муниципальных предприятий, учреждений, организаций либо за счет средств физических лиц (предпринимателей).

## **6. Требования к размещению вновь устанавливаемых отдельно стоящих рекламных конструкций на территории Половинского района**

6.1. Установка, эксплуатация и внешний вид рекламных конструкций должны соответствовать Федеральному закону "О рекламе".

6.2. Средства наружной рекламы не должны ограничивать видимость технических средств организации дорожного движения, уменьшать габарит инженерных сооружений, а также не должны быть размещены:

- на одной опоре, в створе и в одном сечении с дорожными знаками и светофорами;
- на аварийно-опасных участках дорог и улиц, на железнодорожных переездах в пределах границ транспортных развязок в разных уровнях, мостовых сооружениях, в туннелях и под путепроводами, а также на расстоянии менее 350 м от них вне населенных пунктов и 50 м - в населенных пунктах, непосредственно над въездами в туннели и выездами из туннелей и ближе 10 м от них;
- на участках автомобильных дорог и улиц с высотой насыпи земляного полотна более 2 м;
- на участках автомобильных дорог вне населенных пунктов с радиусом кривой в плане менее 1200 м, в населенных пунктах - на участках дорог и улиц с радиусом кривой в плане менее 600 м;
- над проезжей частью и обочинами дорог, а также на разделительных полосах;
- на дорожных ограждениях и направляющих устройствах;
- на подпорных стенах, деревьях и других природных объектах;
- на участках автомобильных дорог с расстоянием видимости менее 350 м вне населенных пунктов и 150 м - в населенных пунктах;
- ближе 25 м от остановок маршрутных транспортных средств;
- в пределах границ наземных пешеходных переходов и пересечениях автомобильных дорог или улиц в одном уровне, а также на расстоянии менее 150 м от них вне населенных пунктов, 50 м - в населенных пунктах;
- сбоку от автомобильной дороги или улицы на расстоянии менее 10 м <\*> от бровки земляного полотна автомобильной дороги (бордюрного камня) вне населенных пунктов и на расстоянии менее 5 м <\*> - в населенных пунктах;

-----

<\*> Расстояние до ближайшего края средства наружной рекламы.

- сбоку от автомобильной дороги или улицы на расстоянии менее высоты средства наружной рекламы, если верхняя точка находится на высоте более 10 м или менее 5 м над уровнем проезжей части.

6.3. На автомобильных дорогах нижний край рекламного щита или крепящих его конструкций размещают на высоте не менее 2,0 м от уровня поверхности участка, на котором расположено средство размещения рекламы, а на территории сельских поселений - на высоте не менее 4,5 м.

6.4. Расстояние в плане от фундамента до границы имеющихся подземных коммуникаций должно быть не менее 1 м.

6.5. Удаление средств наружной рекламы от линий электропередачи осветительной сети должно быть не менее 1,0 м.

6.6. Расстояние от средств наружной рекламы до дорожных знаков и светофоров должно быть не менее указанного в таблице

Таблица 1

Разрешенная скорость движения на дороге (улице), км/ч	Площадь рекламного объявления, кв. м			
	св. 18	от 15 до 18	от 6 до 15	менее 6
Более 60	150	100	60	40
60 и менее	100	60	40	25

Допускается снижение до 50% значений расстояний, указанных в таблице 1, при размещении средств наружной рекламы после дорожных знаков и светофоров (по ходу движения).

6.7. В зависимости от площади рекламного объявления расстояние между отдельно размещенными на одной стороне дороги средствами наружной рекламы должно быть не менее приведенного в таблице .

Таблица 2

Место размещения наружной рекламы	Площадь рекламного объявления, кв. м		
	св. 18	от 6 до 18	менее 6
В пределах населенных пунктов	150	100	30
За пределами населенных пунктов	200	100	40

6.8. Не допускается размещение рекламы путем нанесения либо вкрапления, с использованием строительных материалов, краски, дорожной разметки и т.п., в поверхность автомобильных дорог и улиц.

6.9. Средства наружной рекламы размещают с учетом проекта организации движения и расположения технических средств организации дорожного движения.

6.10. При выполнении работ по монтажу и обслуживанию средств наружной рекламы должны быть соблюдены требования по обеспечению безопасности дорожного движения в местах производства дорожных работ, в том числе по организации движения и ограждению мест производства дорожных работ.

6.11. Фундаменты размещения стационарных средств наружной рекламы должны быть заглублены на 15 - 20 см ниже уровня грунта с последующим восстановлением газона на нем. Фундаменты опор не должны выступать над уровнем земли более чем на 5 см. Допускается размещение выступающих более чем на 5 см фундаментов опор на тротуаре при наличии бортового камня или дорожных ограждений, если это не препятствует движению пешеходов и уборке улиц.

6.12 Рекламораспространитель обязан восстановить благоустройство территории после установки (демонтажа) средства размещения наружной рекламы. Демонтаж средств размещения наружной рекламы необходимо проводить вместе с их фундаментом.

6.13. На одной улице (площади) устанавливаются рекламные конструкции, сохраняющие между собой стилистическое единство.

## **7. Требования к дизайну, колористике, подсветке**

7.1. При размещении рекламных конструкций учитывается архитектурная среда населенных пунктов. Рекламные конструкции, а также рекламные и информационные изображения, размещаемые на них, соответствуют контексту градостроительной ситуации, улучшая визуальный образ, подчеркивая индивидуальность сложившейся застройки. Основные критерии, по которым обеспечивается наиболее полное соответствие:

колористика - для оформления рекламных конструкций используются цвета, сочетающиеся с окружающим фоном;

стилистика окружающей среды - при проектировании рекламных конструкций учитывается пластика архитектуры, ее исторические особенности;

пропорции и масштаб - размеры рекламных конструкций и элементов изображений соответствуют размерам окружающих объектов, учитывают особенности их архитектуры;

структура - при размещении рекламных конструкций учитывается существующая в архитектурной среде структура, периодичность с целью формирования целостного восприятия поселкового пространства.

7.2. Дизайн наземных рекламных конструкций согласовывается с органом местного самоуправления муниципального района.

7.3. Цветовое решение наземных рекламных конструкций должно отвечать сложившейся колористике среды сельских поселений:

- гармонизировать с архитектурно-пространственным окружением и другими элементами благоустройства и оборудования;

- иметь нейтральный унифицированный характер на основе ограниченного числа колеров, согласованных с органом местного самоуправления района.

7.4. В границах перекрестка, улицы, локальной архитектурно-планировочной ситуации цветовое решение наземных рекламных конструкций должно иметь единый упорядоченный характер.

7.5. Для малогабаритных рекламных конструкций рекомендуется предусмотреть внутреннюю подсветку рекламного поля.

Для крупногабаритных рекламных конструкций рекомендуется предусмотреть систему наружной или внутренней подсветки рекламного поля.

Подсветка должна обеспечивать равномерную освещенность рекламного поля, читаемость информации, комплексное световое решение среды сельских поселений в вечернее и ночное время.

7.6. Подсветка наземных рекламных конструкций должна быть согласована с решением художественной подсветки фасадов отдельных зданий, улиц, площадей, сооружений, объектов монументально-декоративного искусства, ландшафтных объектов, не ухудшать эстетических характеристик и условий целостного визуального восприятия среды сельских поселений.

#### **Раздел 8. Требования, определяющие возможность размещения рекламных конструкций на территории Половинского района**

С целью дифференциации подходов к размещению рекламных конструкций рекламы и информации территория сельских поселений Половинского района представлены следующим образом:

1) на территориях расположенных в административном центре поселения размещаются рекламные конструкции, располагаемые на фасадах зданий, а также уличная мебель. Размещение конструкций на опорах линий электропередач и связи, на опорах средств регулирования дорожного движения, а так же устройство перетяжек запрещено.

2) на территориях, удаленных от сельских поселений, на которых расположены промышленные предприятия, складские, производственные помещения и т.п., а также вдоль автодорог, размещаются конструкции (0,8 x 1,2; 1,2 x 1,8; 2,4 x 1,8; 3,0 x 1,4; 3,0 x 2,0; 3,6 x 2,6; 6 x 3;), уличная мебель, индивидуальные проекты. Размещение конструкций на опорах линий электропередач и связи, на опорах средств регулирования дорожного движения, а так же устройство перетяжек запрещено.

3) для каждого места определенного Схемой для размещения рекламных конструкций заказчиком должен быть разработан и согласован с органом местного самоуправления паспорт рекламного места, содержащий сведения, относящиеся к территориальному размещению, внешнему виду и техническим параметрам конструкции, включающий в себя:

а) чертежи и расчет конструкций (паспорт изготовителя для изделий заводского производства);

б) вид (фасад) средства в цвете с указанием отделки, технологии размещения рекламной информации, подсветки в темное время суток (при ее наличии);

в) цветовые фотомонтажи средства в сельской среде с визуальных сторон размещения рекламной информации (размером не менее 10x15 см);

г) план размещения, выполненный на топографической съемке М 1:500 для средств, устанавливаемых на земле;

д) схему размещения (в М 1:500 – М 1:2000) для средств, устанавливаемых на здании (сооружении);

е) расчет безопасности и надежности конструкций учитывающий требования безопасности размещения рекламных конструкций, установленных действующим законодательством, в частности ГОСТ Р 52044-2003 Государственный стандарт Российской Федерации. Наружная реклама на автомобильных дорогах и территориях городских и сельских поселений. Общие технические требования к средствам наружной рекламы. Правила размещения (принят и введен в действие Постановлением Госстандарта России от 22.04.2003 № 124-ст), СП 16.13330.2011 «СНиП II-23-81\*Стальные конструкции», СП 20.13330.2011 «СНиП 2.01.07-85\* Нагрузки и воздействия»

## **Раздел 9. Ограничение по размещению рекламных конструкций**

9.1. В местах отдыха и досуга жителей (парки, скверы, пляжи, прибрежные зоны и т.п.), а также в рекреационных зонах реклама запрещена. Исключение составляют лишь уличная мебель, рекламные конструкции по индивидуальным проектам при согласовании с органом местного самоуправления.

9.2. Не допускается размещение рекламных конструкций на стационарных оградах архитектурных ансамблей, парков, скверов.

9.3. Не допускается уничтожение или повреждение зеленых насаждений на территории, прилегающей к месту установки рекламной конструкции.

9.4. Не допускается использование рекламных конструкций на опорах освещения, линий связи и линий электропередач.

9.5. Не допускается установка штендеров на тротуарах, и перетяжек.

9.6. Не допускается размещение рекламных конструкций (всех видов) на зданиях, представляющих архитектурную и (или) историческую ценность, перечень которых определяется в соответствии с действующими нормативными правовыми актами.

9.7. По улице в пределах одного и более кварталов рекламные конструкции устанавливаются одного типоразмерного ряда, по одной оси. В случае невозможности установки по одной оси конструкция заменяется на меньший формат.

9.8. В пределах одной улицы по разные стороны проезжей части рекламные конструкции устанавливаются в шахматном порядке.

9.9. Проект размещения рекламных конструкций регулируется в соответствии с ГОСТом Р 52044-2003 «Наружная реклама на автомобильных дорогах и территориях городских и сельских поселений» и схемой размещения рекламных конструкций на территории Половинского района Курганской области.

## **Раздел 10. Внесения изменений и дополнений в схему размещения рекламных конструкций на территории Половинского района**

10.1. Внесение изменений и дополнений в схему размещения рекламных конструкций осуществляется:

- в случае изменения действующего законодательства;
- в случае внесения изменений в документы территориального планирования;
- в случае возникновения других обстоятельств, предвидеть которые на дату согласования и утверждения схемы было невозможно.

10.2. Внесение изменений и дополнений в Схему может осуществляться по инициативе уполномоченного органа исполнительной власти Курганской области, органов местного самоуправления муниципальных образований, заинтересованных физических и юридических лиц.

10.3. Внесенные изменения и дополнений в схему подлежат предварительному согласованию с Комитетом архитектуры и строительства Курганской области, владельцем автомобильных дорог и утверждаются правовым актом Администрации Половинского района.



10.4. Изменения и дополнения в Схему могут быть внесены не чаще двух раз в год.

## **Раздел 11. Дополнительные условия и ответственность**

11.1. Ответственный орган за безопасность размещения и установки рекламных конструкций на территории Половинского района: Администрация Половинского района (Руководитель отдела по управлению муниципальным имуществом, экономике, архитектуре Администрации Половинского района – Попова Елена Петровна).

11.2. Ответственность за техническое состояние в период эксплуатации, за безопасность крепления конструкций, за электро-, пожаро- и экологическую безопасность несут владельцы рекламных конструкций в установленном законодательством Российской Федерации порядке.

11.3. Рекламные конструкции должны иметь маркировку с указанием владельца и номера его телефона. Маркировка должна быть размещена под информационным полем. Размер текста должен позволять его прочтение с ближайшей полосы движения транспортных средств.

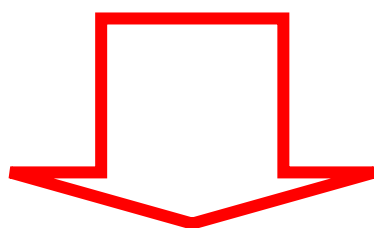
## **Раздел 12. Переходные положения**

12.1. Требования к территориальному размещению рекламных конструкций распространяются на рекламные конструкции, размещенные до вступления в силу настоящей Схемы.

12.2. Рекламные конструкции, размещенные с нарушением территориального размещения, нормативных расстояний, или конструкции, находящиеся в ненадлежащем состоянии, должны быть демонтированы в течение месяца с момента вступления в силу настоящей Схемы.

Рекламные конструкции, размещенные с нарушением требований настоящей Схемы, должны быть приведены в соответствие с типоразмерным рядом согласно требованиям Схемы по окончании срока договоров, заключенных до вступления в силу Схемы.

# Адресный реестр



Приложение 2  
к постановлению Администрации  
Половинского района  
от 30.089.2015г. №367  
«Об утверждении Схемы размещения  
рекламных конструкций на территории  
Половинского района Курганской области»

Адресный реестр проектируемых рекламных конструкций размещаемых на земельных участках

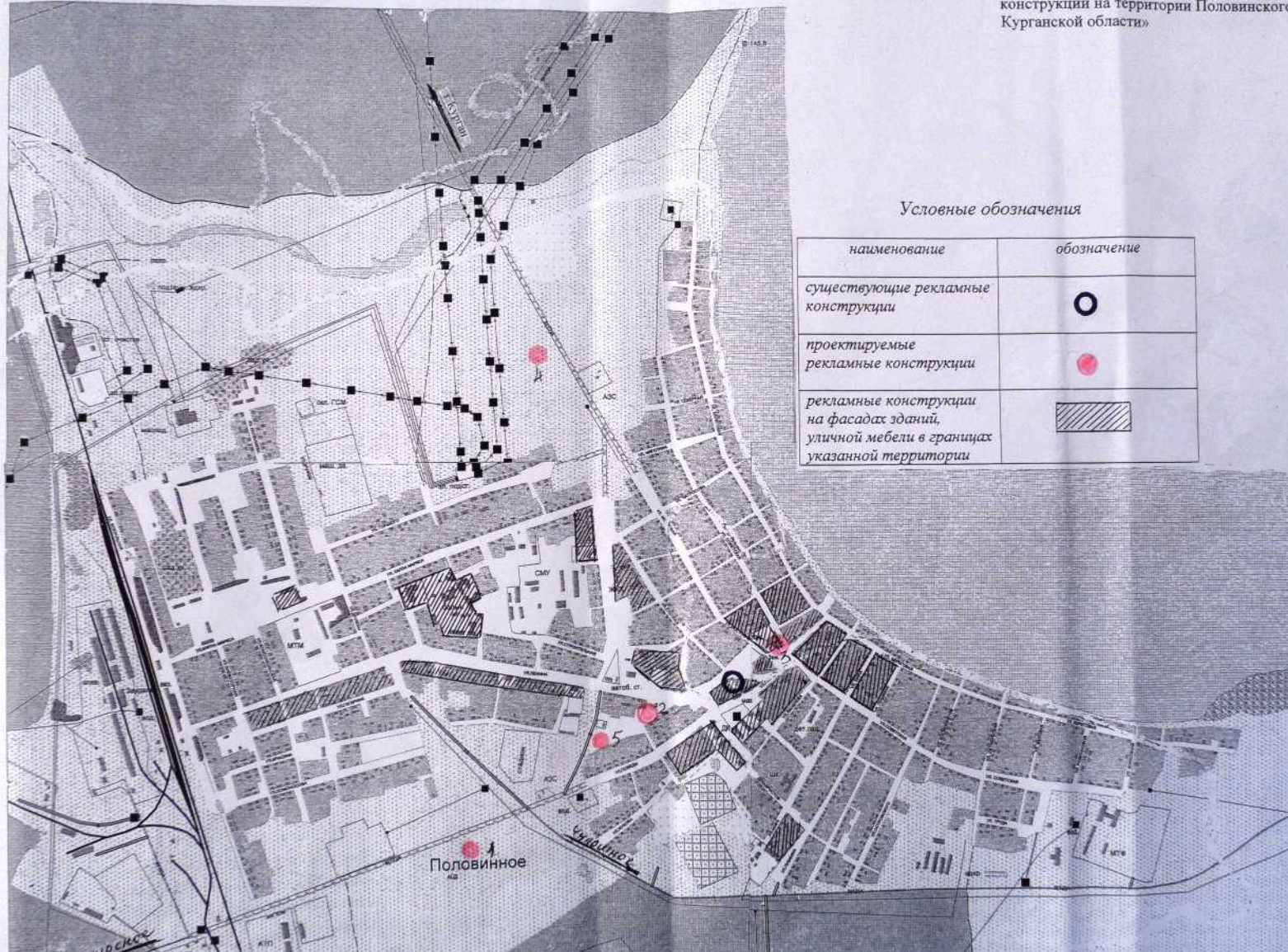
№ п/п	Адрес установки и эксплуатации рекламной конструкции (далее РК)	Номер РК	Тип и (или) вид РК	Размер РК	Количество сторон РК	Общая площадь информационного поля РК, кв. м.	Вид права, форма собственности	Кадастровый номер участка
1	Курганская обл., Половинский район <b>км 89+200</b> (слева) автомобильная трасса Курган- Половинное- Воскресенское- граница Казахстана. (расстояние от бровки земляного полотна дороги не менее 5м. до ближайшего края средства наружной рекламы)	1	Отдельно стоящая рекламная конструкция (щит)	3,6x2,5	2	18	не разграничена	земельный участок не сформирован
2	Курганская обл., Половинский район, с.Половинное ул.Ленина в р-не магазина«Стрелец» (расстояние от бровки земляного полотна дороги не менее 5м. до	2	Отдельно стоящая рекламная конструкция (щит)	3,0x2,0	2	12	не разграничена	земельный участок не сформирован

	ближайшего края средства наружной рекламы)							
3	Курганская обл., Половинский район, с.Половинное ул.Мостовая возле дома№2 (расстояние от бровки земляного полотна дороги не менее 5м. до ближайшего края средства наружной рекламы)	3	Отдельно стоящая рекламная конструкция (щит)	3,0x2,0	2	12	не разграничена	земельный участок не сформирован
4	Курганская обл., Половинский район, с.Половинное км 86+700 (справа) автомобильной дороги Курган- Половинное- Воскресенское- граница Казахстана (расстояние от бровки земляного полотна дороги не менее 10м. до ближайшего края средства наружной рекламы)	4	Отдельно стоящая рекламная конструкция (щит)	3,6x2,5	2	18	не разграничена	земельный участок не сформирован
5	Курганская обл., Половинский район с.Половинное в районе стадиона. км 88+440(слева) автомобильная трасса Курган- Половинное-	5	Отдельно стоящая рекламная конструкция (щит)	3,6x2,5	2	18	не разграничена	земельный участок не сформирован

	Воскресенское- граница Казахстана. (расстояние от бровки земляного полотна дороги не менее 5м. до ближайшего края средства наружной рекламы)							
--	--	--	--	--	--	--	--	--

Схема размещения рекламных конструкций на территории с. Половинное  
Половинского района Курганской области

к постановлению  
Администрации Половинского района  
от \_\_\_\_\_ № \_\_\_\_\_  
«Об утверждении Схемы размещения рекламных  
конструкций на территории Половинского района  
Курганской области»



Условные обозначения

наименование	обозначение
существующие рекламные конструкции	○
проектируемые рекламные конструкции	●
рекламные конструкции на фасадах зданий, уличной мебели в границах указанной территории	▨



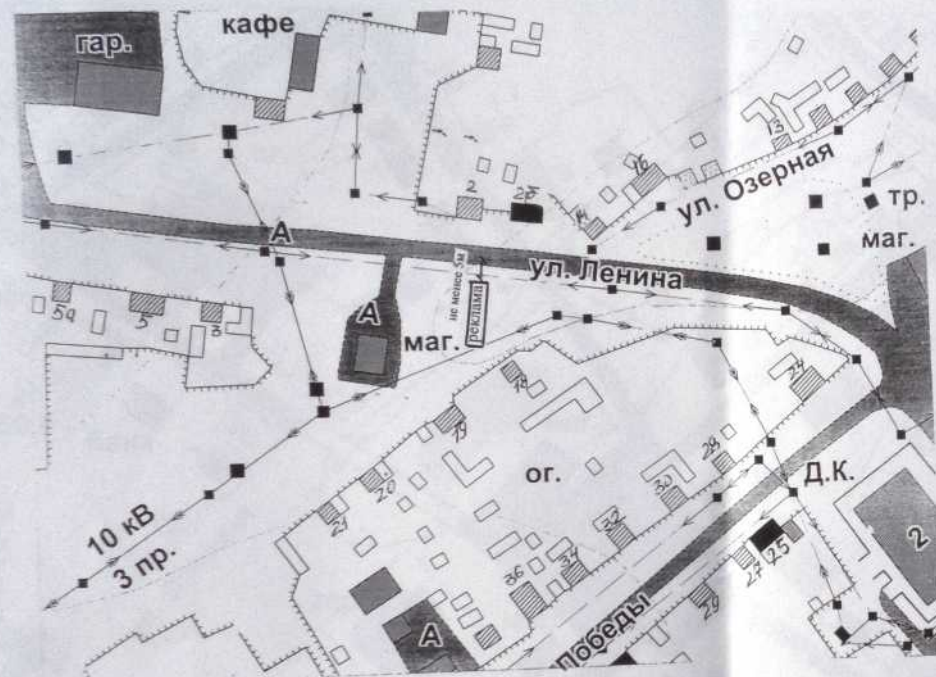
*Фрагмент размещения рекламной конструкции  
на земельном участке в границе н.п. Половинное*

Приложение 4  
к постановлению администрации  
Половинского района  
от \_\_\_\_\_ № \_\_\_\_\_  
«Об утверждении Схемы размещения  
рекламных конструкций на территории  
Половинского района Курганской области»



Примечания:  
1. Размещение и конструкцию объекта выполнить в соответствии с требованиями ГОСТ Р 52044-2003 «Наружная реклама на территориях городских и сельских поселений»  
2. Тип рекламной конструкции - отдельно-стоящая (цит)

*Фрагмент размещения рекламной конструкции  
на земельном участке в границе н.п. Половинное*



*Примечания:*

- 1. Размещение и конструкцию объекта выполнить в соответствии с требованиями ГОСТ Р 52044-2003 «Наружная реклама на территориях городских и сельских поселений»*
- 2. Тип рекламной конструкции - отдельно-стоящая (цит)*
- 3. Количество сторон - 2*

Приложение 5  
к постановлению администрации  
Половинского района  
от \_\_\_\_\_ № \_\_\_\_\_  
«Об утверждении Схемы размещения  
рекламных конструкций на территории  
Половинского района Курганской области»

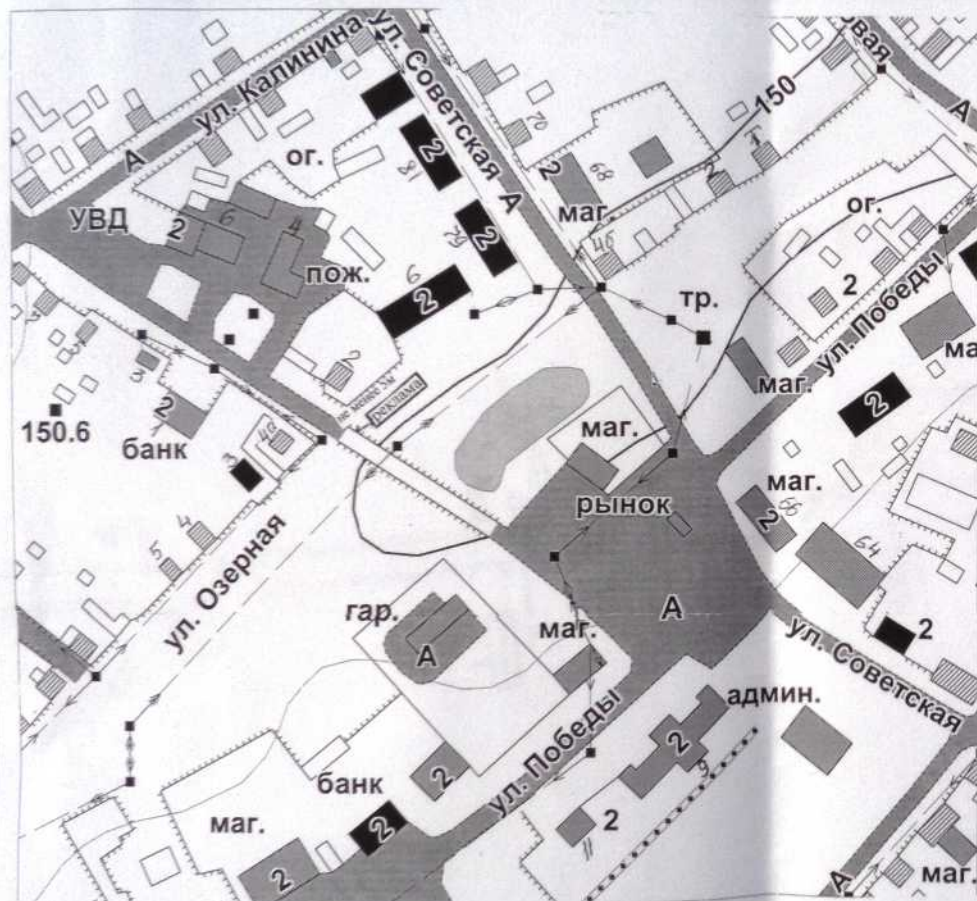






*Фрагмент размещения рекламной конструкции  
на земельном участке в границе н.п. Половинное*

Приложение 6  
к постановлению администрации  
Половинского района  
от \_\_\_\_\_ № \_\_\_\_\_  
«Об утверждении Схемы размещения  
рекламных конструкций на территории  
Половинского района Курганской области»



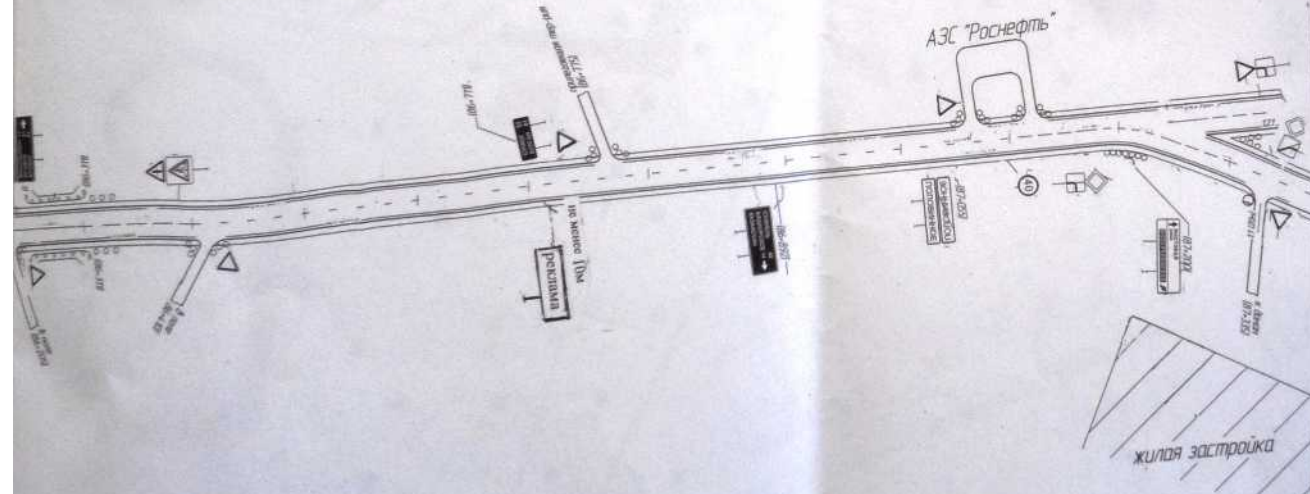
*Примечания:*

- 1. Размещение и конструкцию объекта выполнить в соответствии с требованиями ГОСТ Р 52044-2003 «Наружная реклама на территориях городских и сельских поселений»*
- 2. Тип рекламной конструкции - отдельно стоящая (циф.)*





*Фрагмент размещения рекламной конструкции  
на земельном участке в границе н.п. Половинное*



- Примечания:*
- 1. Размещение и конструкцию объекта выполнить в соответствии с требованиями ГОСТ Р 52044-2003 «Наружная реклама на территориях городских и сельских поселений»*
  - 2. Тип рекламной конструкции - отдельно-стоящая (циф)*
  - 3. Количество сторон - 2*

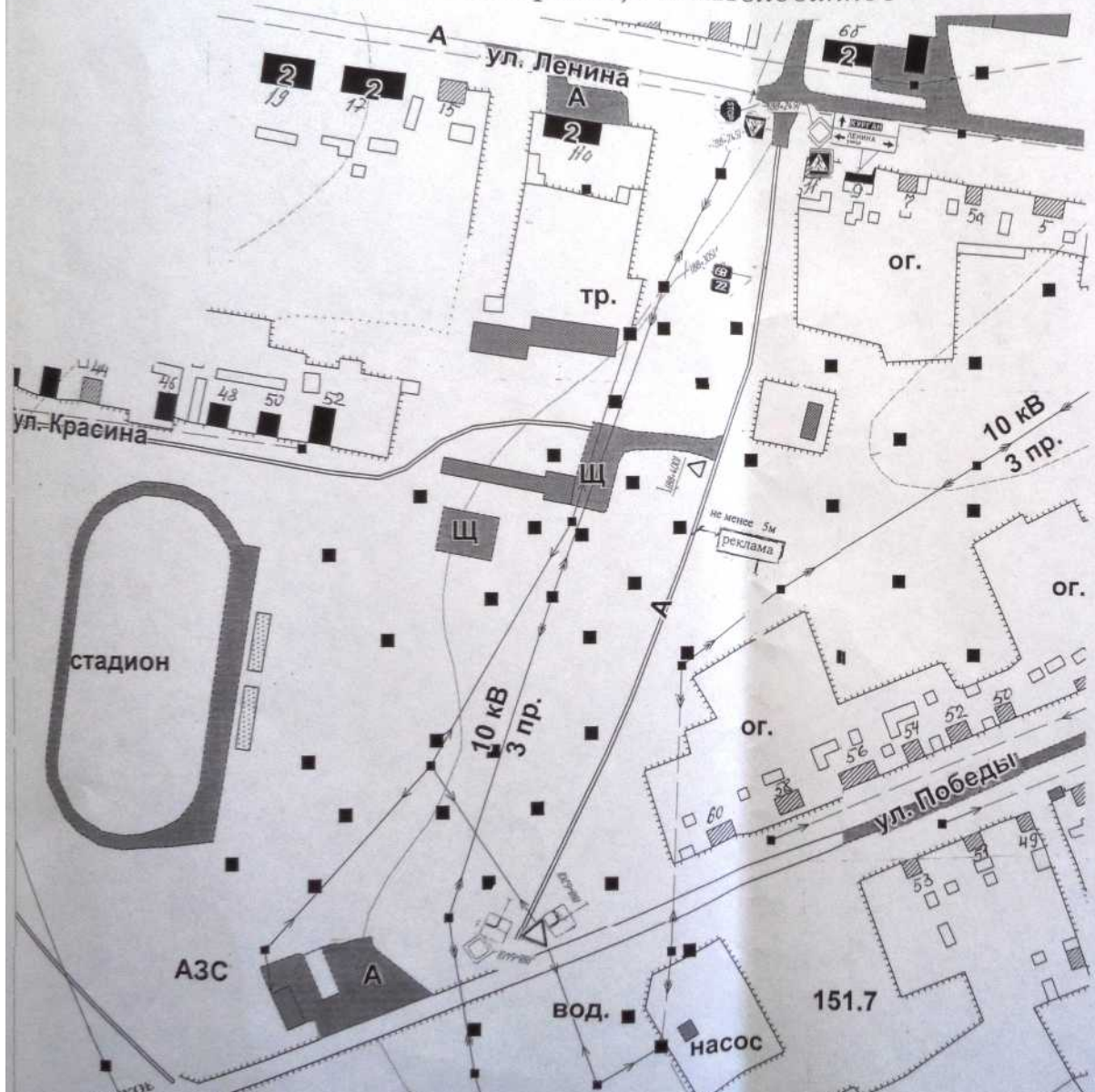
Приложение 7  
к постановлению администрации  
Половинского района  
от \_\_\_\_\_ № \_\_\_\_\_  
«Об утверждении Схемы размещения  
рекламных конструкций на территории  
Половинского района Курганской области»



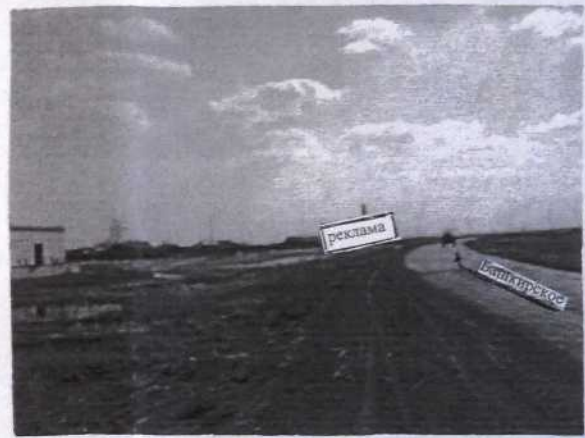




Фрагмент размещения рекламной конструкции  
на земельном участке в границе н.п. Половинное



Приложение 8  
к постановлению администрации  
Половинского района  
от \_\_\_\_\_ № \_\_\_\_\_  
«Об утверждении Схемы размещения  
рекламных конструкций на территории  
Половинского района Курганской области»



Примечания:  
1. Размещение и конструкцию объекта выполнить в соответствии  
с требованиями ГОСТ Р 52044-2003 «Наружная реклама на  
земле и зданиях»